

**Rechargeable
Smartphone-Compatible
and Universal Connectivity**

Arc AI

충전식 귀걸이형 보청기

사용설명서

Rechargeable BTE
(Behind-The-Ear)



보청기



충전기



개요

보청기 명칭 4
 충전기 명칭 6

준비

보청기 충전하기 8
 고급형 충전기 충전하기* 10
 착용과 빼기 11

조작

전원 켜기/끄기 15
 자동 절전모드 15
 사용자 조절 16
 Edge 모드 16
 볼륨 조절 17
 볼륨 레벨 알림음 18
 배터리 부족 알림음 19
 메모리 변경 19
 음소거 19
 이명 완화음 조절 20
 참살이 점수(Wellness Score) 20

방향성 설정 20
 전화 통화하기 21

멀티플렉스 이명기술 24

넘어짐 감지 및 알림

소개 25
 자동 알림 25
 수동 알림 25
 알림 취소 26
 보호자 설정 26
 자동 알림 민감도 27
 알림음 28

스마트폰 연결

스마트폰 사용 29
 애플 기기와 연결하기 29
 안드로이드 기기와 연결하기 31

액세서리 32

보청기 관리

보청기 관리 33
 충전기 관리 34
 Standard 튜브 연결하기 35
 Thin 튜브 연결하기 36
 서비스와 수리 37
 문제해결 가이드 38

성공적인 보청기 착용을 위한 팁 41

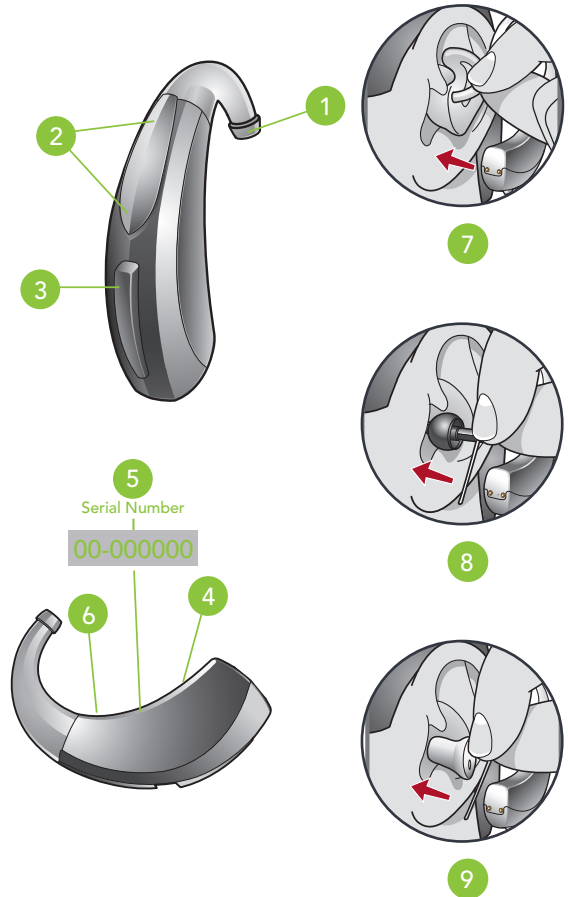
사용시 주의사항 43

KC 인증정보 46

* 해당 기능은 고급형 충전기에만 적용됩니다.

보청기 부분 명칭

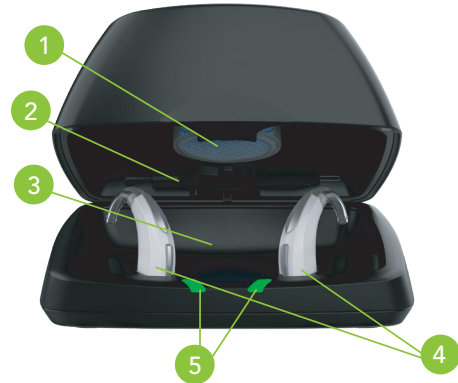
1. 이어후크
2. 마이크
3. 푸쉬 버튼(사용자 조절 버튼)
4. 보청기 좌/우 위치 표시(옵션)
(빨간색 - 오른쪽 귀, 파란색 - 왼쪽 귀)
5. 일련번호
6. 제조사명과 제품명
7. Standard 튜브와 맞춤형 이어몰드(옵션)
8. Thin 튜브와 이어버드
9. Thin 튜브와 맞춤형 이어몰드(옵션)



충전기 부분 명칭

1. 습기건조제 보관 홀더
2. 청소솔
3. 이어버드/이어몰드 보관함
4. 보청기 충전 포트
5. 보청기 충전상태 표시등
6. 충전기 충전상태 표시등*
7. 마이크로 USB 포트

* 해당 기능은 고급형 충전기에만 적용됩니다.



보청기 충전하기



- 보청기의 이어몰드(이어버드)가 충전기 안쪽으로 위치하도록 보청기를 삽입합니다.
- 보청기 전원이 자동으로 꺼지고 충전이 시작됩니다. 기본형 충전기는 반드시 외부 전원코드(예시: 멀티탭, 벽면 콘센트 등)에 연결되어 있어야 원활한 충전이 가능합니다.
- 충전기에서 보청기를 분리하면 자동으로 전원이 켜집니다.
- 팁 : 충전기 앞면의 보청기 충전상태 표시등을 확인합니다.
 - 녹색 깜빡임 = 충전 중
 - 녹색 = 완전 충전*
 - 적색 깜빡임 = 오류 상태 - 충전기에서 보청기를 뺀 후 LED가 꺼질 때까지 기다렸다가 보청기를 다시 충전하십시오. 오류 상태가 지속되면 보청기 전문가에게 문의하십시오.

* 고급형 충전기는 전원코드 없이 충전하는 경우 배터리 절약을 위해 충전이 완료되면 LED가 자동으로 꺼집니다.

- 보청기 충전은 충전기의 뚜껑을 열거나 닫은 상태에서도 가능합니다.
- 3시간 30분이면 보청기를 완전 충전할 수 있습니다.
- 보청기를 완전히 충전한 후에도 사용하지 않을 시에는 안전을 위해 보청기를 충전기 안에 넣어서 보관하시기를 권장합니다.
- 보청기를 장시간 사용하지 않을 경우 충전기와 전원코드를 분리하고 보청기를 충전 포트에서 분리합니다. 3초 동안 푸시 버튼을 누르면 보청기의 전원을 수동으로 끌 수 있습니다.

고급형 충전기의 경우:

- 전원코드 없이 보청기를 충전하는 경우 보청기가 완전히 충전되면 LED가 자동으로 꺼집니다.
- 충전기에 전원코드가 연결되지 않은 상태에서 LED를 다시 점등시키려면 충전기에서 보청기를 분리했다가 3초 뒤에 충전 포트에 다시 놓습니다.(LED는 10초 동안만 점등되었다가 다시 꺼집니다.)
- 습기건조제 효과는 귓속의 습기에 따라 3~6개월간 유지됩니다. 파란색에서 흰색으로 색상이 바뀌면 교체가 필요합니다.

고급형 충전기 충전하기

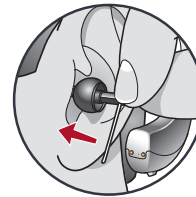


- 전원코드가 연결된 상태에서 충전기 내부 배터리가 완전히 충전되면 4개의 LED가 점등됩니다.
- 코드 없이 충전하는 경우 LED는 10초 후에 자동으로 꺼집니다.
- LED를 다시 점등하려면 보청기를 충전기에서 분리하였다가 3초뒤에 충전기에 다시 놓습니다. (10초 동안만 점등되었다가 LED는 다시 꺼집니다)
 - 4개 점등 > 75%
 - 3개 점등 < 75%
 - 2개 점등 < 50%
 - 1개 점등 < 25%
 - 1개 반짝임 = 배터리 곧 소모
- 제공된 전원코드를 연결한 상태에서 충전기 내부 배터리를 충전하는 동안에 충전기 LED는 다음과 같습니다.
 - 충전하는 동안에는 LED가 깜빡이고
 - 완전히 충전되면 LED가 점등된 상태로 정지됩니다.

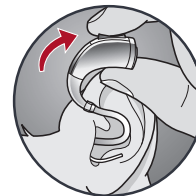
착용과 빼기

착용(Thin 튜브) :

1. 엄지와 검지로 튜브 앞쪽의 굴곡 부분을 잡고 이어몰드(이어버드)를 귀의 외이도에 끼웁니다.
2. 이어몰드(이어버드)가 올바르게 끼워졌으면 귀 뒤쪽으로 보청기를 착용합니다.
3. 이어몰드(이어버드)가 잘 고정되도록 리시버 지지대로 고정합니다.



1



2

빼기(Thin 튜브) :

- 이어몰드(이어버드) 지지대를 제거합니다.
- 보청기를 귀 뒤쪽으로부터 뺍니다.
- 엄지와 검지를 이용하여 이어몰드(이어버드)를 잡아 빼주시면 됩니다.



3

착용(맞춤형 이어몰드) :

1. 엄지와 검지로 맞춤형 이어몰드 쪽의 튜브를 가볍게 잡습니다.
2. 손가락을 약간 앞으로 기울이고 맞춤형 이어몰드의 끝을 외이도에 부드럽게 삽입합니다.
3. 맞춤형 이어몰드를 뒤로 돌려줍니다.
4. 손가락 끝으로 맞춤형 이어몰드를 부드럽게 눌러줍니다.
5. 충전식 BTE를 귀 뒤로 조심스럽게 올려 귀의 윗부분을 감싸줍니다.

빼기(맞춤형 이어몰드) :

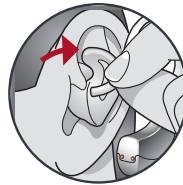
귀 뒤에서 보청기를 잡고 맞춤형 이어몰드를 바깥쪽으로 부드럽게 당깁니다. 귓볼을 가볍게 아래로 당기면서 맞춤형 이어몰드를 제거하면 더 느슨하게 뺄 수 있습니다.



1



2



3



4



5



착용시 팁:

- 보청기 착용이 익숙해 질때까지 귀에 흉반이나 염증이 발생할 수도 있습니다. 편안한 착용을 위한 맞춤형 이어몰드 및 다른 사이즈의 이어버드에 대해서는 전문가에게 문의하십시오.
- 이어몰드, 이어버드 착용시 알려지 반응이 발생하면 대체 재질로 제작이 가능합니다. 보청기 전문가에게 문의하십시오.
- 심하게 붓거나 과도한 귀지 발생 또는 예기치 않은 상황이 발생하면 즉시 보청기 전문가에게 문의하십시오.

전원 켜기 / 끄기

켜기 - 충전기가 외부 전원코드(예시 : 벽면 콘센트, 멀티 탭 등)에 연결되어 있거나 고급형 충전기 내부 배터리가 완전히 충전되어 있는 경우 충전기에서 보청기를 분리하면 자동으로 보청기 전원이 켜집니다. 보청기를 완전히 착용할 때까지 전원 공급이 지연될 수 있습니다.

켜기 - 보청기의 전원을 수동으로 켤 경우, 푸쉬 버튼을 누르면 보청기 전원이 켜집니다. 보청기를 완전히 착용할 때까지 전원 공급이 지연될 수 있습니다.

끄기 - 보청기를 충전기의 충전 포트에 올려놓으면 자동으로 전원이 꺼지고 충전이 시작됩니다.

끄기 - 푸쉬 버튼을 3초 이상 길게 누르면 보청기의 전원을 수동으로 끌 수 있습니다.

자동 절전모드

보청기를 사용하지 않을 때 자동으로 보청기 배터리를 절약할 수 있는 자동 절전모드를 지원합니다.* 이 기능은 보청기 전문가 또는 Thrive Hearing Control 앱을 통해서 설정할 수 있습니다. 보청기를 평평하고 안정적인 바닥에 이어버드(이어몰드)가 위로 향하게 올려 놓으면 15분 후에 자동으로 절전 모드로 전환됩니다. 다시 보청기를 사용하기 위해서 귀에 착용하면 보청기가 이를 감지하고 자동으로 켜지면서 보청기가 켜져 있다는 알림음을 들을 수 있습니다.

* 자동 절전모드 기능을 이용하면 매일 사용하는 보청기 배터리 소모량을 절약할 수 있습니다.

사용자 조절

사용자 조절은 보청기 전문가를 통해 설정할 수 있습니다. 보청기에 대한 사용자 조절을 어떻게 설정했는지 보청기 전문가에게 문의하십시오.

사용 가능한 조절

사용자 조절 버튼은 누르는 방법에 따라 다르게 작용합니다. 짧게 누르기(누르고 해제)에 한 가지 기능을 설정할 수 있고 길게 누르기(누르고 유지)에 또 다른 기능을 설정할 수 있습니다. 다음 페이지 표는 옵션에 따른 기능을 보여줍니다.



터치하기

보청기는 추가적인 사용자 조절을 지원합니다. 보청기를 두 번 두드려 2.4GHz 액세서리에서 스트리밍 된 오디오를 시작/중지하도록 보청기 전문가가 설정할 수 있습니다.



Edge 모드

Edge 모드는 가볍게 보청기를 터치하는 것 만으로도 스스로 알아서 사용환경 및 사용자 선호도에 맞게 변경 및 조절이 가능합니다. 추가적인 스마트폰이나 앱이 없어도 사용할 수 있으며, 보청기가 스스로 사용자의 주변 환경을 인식하여 더욱 편안하고 선명한 소리를 제공합니다. 자세한 사용방법은 보청기 전문가에게 문의하십시오.

사용자 기능 설정

	짧게 누르기	길게 누르기	터치하기*
볼륨 조절			
메모리 변경			
음소거			
이명 완화음 조절			
액세서리 스트리밍 시작/중지			
밸런스 조절			
액세서리 소리 볼륨			
매뉴얼 알림음			
Edge 모드			
Thrive 지원			

* 보청기 사양에 따라 다름

볼륨 조절

기본 볼륨 레벨

초기 보청기 볼륨 레벨은 보청기 전문가에 의해 사전에 설정되어 있습니다. 만약 소리가 너무 크거나 작은 경우 보청기 전문가의 도움을 받아 조절하시기 바랍니다.

스프링클러로 볼륨 조절

사용자 볼륨 조절이 스프링클러 볼륨 조절로 설정된 경우, 보청기의 볼륨 버튼을 누를 때마다 단계적으로 소리가 줄어들었다 커졌다 하며 볼륨이 변경됩니다. 원하는 볼륨이 나올 때까지 계속 볼륨 버튼을 누르시기 바랍니다.

팁: 볼륨을 조절한지 10분 이내에 볼륨 버튼을 다시 누른다면 다음 단계의 소리로 변경되지만, 그 이후에는 다시 처음 단계부터 소리가 조절됩니다.

볼륨 레벨 알림음

보청기 전문가를 통해 현재의 볼륨 레벨 단계를 소리로 알려주는 알림음 설정이 가능합니다.

볼륨 레벨	알림음
최대 소리	5번 빠소리
소리 단계(키우기)	짧은 톤 -
볼륨 레벨 켜기	3번 빠소리 ...
소리 단계(줄이기)	짧은 톤 -
최소 소리	1번 빠소리 —

볼륨 조절 방법:

- 푸쉬 버튼 눌렀다 떼기
- 푸쉬 버튼 길게 누르기

배터리 부족 알림음

배터리 전력이 낮을 경우 배터리 알림음을 보청기를 통해 들을 수 있습니다. 배터리 잔량이 대략 30분 정도* 남아있을 때 울리며, 배터리가 방전되어 보청기가 꺼지기 직전에도 배터리 부족 알림음이 울립니다.

* 환경소음 수준과 제품 사용에 따라 배터리 부족 표시와 배터리 방전 사이의 실제 시간은 다를 수 있습니다.

메모리 변경

보청기 전문가를 통해 보청기에 다양한 메모리를 생성할 수 있습니다. 이러한 추가 메모리는 사용자 조절을 활성화하여 사용할 수 있습니다. 푸쉬 버튼이 메모리 변경에 맞게 설정된 경우, 버튼을 눌러 메모리를 변경할 수 있습니다.

메모리 변경 알림음

보청기 전문가를 통해 메모리 변경시 알림음 설정이 가능합니다. 이 알림음은 보청기에 어떤 메모리가 생성되어 있는지 음성으로 알려줍니다.

음소거

보청기에 음소거 기능이 있을 경우, 푸쉬 버튼을 길게 누르면 보청기의 음소거 기능을 활성화할 수 있습니다. 보청기 전문가를 통해 설정을 했을 경우, 음소거 기능 활성화 전에 음소거 알림음을 들을 수 있습니다. 보청기의 음소거를 해제하려면 푸쉬 버튼을 다시 누르면 원래의 설정으로 복원됩니다.

이명 완화음 조절

사용자 조절(푸쉬 버튼)을 통해 이명 완화음을 조절할 수 있습니다. 멀티플렉스 이명기술 페이지(페이지 24)에서 더 많은 정보를 확인하시기 바랍니다.

참살이 점수(Wellness Score)

보청기의 내장 센서는 사용자의 참여와 활동을 추적하여 Thrive 앱에 참여점수와 활동점수를 보여줍니다. 건강 정보를 쉽게 보고 관리할 수 있으며, 참살이 점수(Wellness Score)를 통해 매일 보청기의 사용량에 대해 피드백을 받을 수 있습니다.

방향성 설정

보청기는 소음 환경에서 선명한 청취를 위해 방향성 마이크로폰을 가지고 있습니다. 다양한 방향성 모드는 환경에 따라 변경 가능하며 자세한 내용은 보청기 전문가에게 문의하십시오.

전화 통화하기

보청기는 전화를 통해 효과적으로 의사소통 할 수 있도록 다양한 기능을 사용자에게 최적화 시킬 수 있습니다. 더 자세한 사항은 보청기 전문가에게 문의하십시오.

보청기는 다음의 전화 설정을 가지고 있습니다:

- 자동 전화 메모리와 자동 텔레코일. 아래 내용 참조
- 수동 전화 메모리와 수동 텔레코일. 다음 페이지 참조 (메모리# _____)
- 없음

자동 전화 메모리와 자동 텔레코일

자동 전화 메모리 옵션은 보청기와 호환되는 전화기와 함께 사용할 때 전화 메모리를 자동으로 활성화합니다. 자동 전화 메모리를 사용하기 위해 평소와 같이 전화기를 귀에 대면 보청기가 자동으로 전화 메모리로 변경됩니다. 전화기를 조금씩 움직이면 최상의 수신 상태를 찾을 수 있습니다. 전화기를 귀에서 떼면 통화 전 보청기가 마지막으로 사용한 메모리로 다시 전환됩니다.

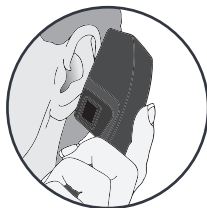
팁: 보청기가 전화 메모리로 자동으로 전환되지 않으면 보청기 전문가에게 문의하십시오.

수동 전화 메모리와 수동 텔레코일

필요에 따라 수동으로 보청기를 전화 메모리 또는 텔레코일 메모리로 전환할 수 있습니다. 수동 전화 메모리 사용을 위해 어떤 메모리로 설정해야 하는지 보청기 전문가에게 문의하십시오.

일반 전화 사용

전화 통화 시 수화기를 귓가에 가까이 두는 것이 가장 효과적입니다. 또한 수화기의 방향을 얼굴 앞쪽으로 열리는 형태로 사용하면 피드백을 줄일 수 있어 더욱 또렷한 통화가 가능합니다. 잡음을 줄이기 위해서는 전화기를 대고 있지 않는 쪽 귀의 보청기를 전화 설정으로 변경해 주십시오. 일반전화 사용이 어려우실 때 보청기 전문가에게 문의하십시오.



양이 무선 통신기능

보청기 양이 착용시 전화 메모리에서 양이 무선 통신기능 옵션을 설정할 수 있습니다. 한쪽으로 전화를 받으면 반대쪽 보청기까지 소리가 전달되는 기능입니다. 이는 양쪽 보청기로 전화 통화음을 들을 수 있다는 것을 의미합니다. 자세한 설정 방법은 보청기 전문가에게 문의하십시오.

소개

멀티플렉스 이명기술은 이명 치료 프로그램의 일부로 사용할 수 있습니다. 멀티플렉스 이명기술은 보청기를 통해 다양한 주파수와 크기의 이명 완화음을 들려줍니다. 이명 완화음은 청력 손실에 따라 설정되며, 보청기 전문가가 설정을 도와드릴 것입니다.

푸쉬 버튼으로 이명 완화음 조절

만약 푸쉬 버튼이 이명 완화음 설정이 가능하게 되어 있다면, 푸쉬 버튼의 상단을 누르면 이명완화음 레벨이 증가하고 버튼의 하단을 누르면 이명완화음 레벨이 감소됩니다.

이명완화음 조절 방법:

- 푸쉬 버튼 눌렀다 떴기
- 푸쉬 버튼 길게 누르기

소개

보청기 사용자의 넘어짐이 감지되면 사전에 설정된 보호자의 연락처에 문자로 알림을 보내주는 기능입니다. 자동 또는 수동으로 알림을 보내도록 설정할 수 있습니다.

자동 알림

Thrive 앱에서 자동 알림이 활성화되어 있을 때 보청기의 센서가 사용자의 움직임을 모니터링하여 사용자가 넘어졌을 경우 자동으로 감지합니다. 넘어짐 감지 시 자동으로 알림 문자가 발송됩니다. 보호자가 수신하는 알림 문자에는 보청기 사용자의 위치를 볼 수 있는 지도가 포함되어 있습니다. 보호자의 연락처는 최대 3개까지 설정이 가능합니다.

▲ 팁: 자동 알림은 넘어짐을 100% 감지하지 못할 수 있습니다.

수동 알림

넘어짐 알림을 수동 알림으로 설정한 후 Thrive 앱을 통해서 보호자 연락처를 등록한 경우 보청기 버튼을 길게 누르면 Thrive 앱에서 사전에 설정한 보호자에게 알림 문자가 발송됩니다. 보호자가 수신하는 알림 문자에는 보청기 사용자의 위치를 볼 수 있는 지도가 포함되어 있습니다. 보호자의 연락처는 최대 3개까지 설정이 가능합니다.

알림 취소

보청기와 스마트폰에서 자동 또는 수동 알림을 취소할 수 있습니다. 보청기에서 알림을 취소하려면 보청기 버튼을 누르십시오. 사전에 설정 한 60초 또는 90초 이내에 알림 문자를 취소할 수 있습니다. 넘어짐 알림이 자동으로 시작되기 위해서는 최대 20초가 걸릴 수 있습니다.

보호자 설정

알림문자를 발송할 보호자는 최대 3명까지 설정할 수 있습니다. Thrive 앱에서 각 보호자의 이름과 연락처를 입력해야 합니다. 각 보호자에게 알림문자 수신을 승인하기 위한 문자가 발송됩니다.

자동 알림 민감도

Thrive 앱에서 자동 알림 민감도를 조정할 수 있습니다. 감도를 높이면 넘어짐을 감지할 가능성이 높아집니다. 감도를 낮추면 오작동의 확률을 줄이는데 도움이 될 수 있습니다.

▲ 팁: 감도를 낮추면 일부는 넘어짐이 감지되지 않을 수 있습니다. 예를 들어 다음과 같은 경우 자동 넘어짐 알림을 감지하지 못할 수 있습니다.

- 민감도 설정이 사용자에게 적합하지 않은 경우
- 서서히 미끄러지듯이 매우 느리게 넘어진 경우
- 넘어진 후 바로 일어나서 걷기 시작한 경우

자동 알림에서 넘어짐을 감지하지 못한 경우 수동 알림을 통해서 보호자에게 문자를 전송할 수 있습니다. 수동 알림은 보청기 전문가를 통해서 미리 설정해야 사용할 수 있습니다.

▲ 팁: 자동 알림이 잘못 시작된 경우 알림 문자가 보호자의 연락처로 전송되지 않도록 하려면 스마트폰에서 알림을 취소하거나 보청기에서 버튼을 눌러서 취소할 수 있습니다.

알림음

음성알림음은 다음과 같은 경우에 보청기를 통해서 재생됩니다.

- 수동 알림이 성공적으로 발송된 경우
- 넘어짐이 자동으로 감지된 경우
- 한 명 이상의 보호자가 넘어짐 알림 문자를 수신했음을 확인한 경우
- 보청기 사용자가 알림을 취소한 경우

소리알림음은 다음과 같은 경우에 보청기를 통해서 재생됩니다.

- 알림 문자를 전송하는 동안 통신 장애가 발생한 경우
- 알림 문자를 취소하는 동안 통신 장애가 발생한 경우

▲ 팁: 넘어짐 감지 및 알림 통신장애를 줄이는 방법

- 보청기와 스마트폰은 블루투스를 이용하여 연결하여야 합니다.
- Thrive 앱은 스마트폰의 배경에서 실행되고 있어야 합니다.
- 스마트폰은 WiFi 또는 모바일 데이터로 인터넷에 연결되어 있어야 합니다.

스마트폰 사용

보청기는 스마트폰과 연결하여 사용가능 합니다.

보청기가 페어링 되고 전원이 켜지면 스마트폰으로 걸려오는 전화를 보청기로 들을 수 있습니다. 보청기의 전원이 켜져 있지 않을 때, 걸려오는 전화는 스마트폰으로만 들을 수 있습니다.

애플 기기를 사용하면 보청기 마이크가 사용자의 목소리를 직접 감지하여 아이폰과 아이패드로 직접 스트리밍함으로써 무선 이어폰 처럼 편리하게 사용할 수 있습니다.

(일부 애플 기기에만 해당)

애플 기기와 연결하기

애플 기기를 이용해서 사용중인 보청기를 조절하려면 두 장치간 블루투스를 통해서 서로 연결되어 있어야 합니다. 순서를 따라 애플 기기와 보청기를 페어링하십시오.

1. 애플 기기에서 블루투스 설정이 활성화 되어있는지 확인합니다. 설정에 들어가 블루투스 기능을 켭니다.
 2. 보청기를 재부팅하여 페어링모드로 만듭니다.
 3. 설정 → 손쉬운 사용 → 보청기기로 이동합니다.
- 애플 기기가 보청기를 처음 발견하면 보청기 이름(예: 홍길동 Hearing Aids)이 표시됩니다.

- 만약 연결 가능한 기기 리스트에서 보청기 이름이 5~7 초내에 나타나지 않으면 찾기를 누르거나 블루투스를 껐다가 다시 켵니다.
- 4. 사용중인 보청기 이름을 탭하여 보청기와 애플 기기를 연결합니다.
- 5. 양측 보청기를 사용할 경우 각 보청기 마다 페어링 요청이 나타납니다. '페어링'을 탭하여 연결합니다.
- 6. 페어링이 완료되면 보청기 목록이 파란색으로 바뀝니다.

이제 애플 기기를 사용하여 보청기를 조절할 준비가 되었습니다. 기본 애플 기기 컨트롤 또는 Thrive 앱을 사용하여 조절할 수 있습니다.

기존 애플 기기를 통해 보청기를 조절하려면 애플기기의 **홈버튼**(iPhone 8 이하) 또는 **오른쪽 측면버튼**(iPhone X 이상)을 세 번 클릭합니다. 추가 구성 옵션은 애플 고객센터에 문의하십시오. 이 화면에서 볼륨 조절, 메모리 선택, 애플 기기를 사용하여 원격 마이크로폰으로 사용할 수 있습니다.

실시간 듣기 시작을 선택하면 애플 기기에 들어오는 소리를 보청기로 직접 스트리밍 합니다. 애플 기기의 마이크를 소리가 나는 방향으로 향하게 올려놓습니다.

배경 소음을 최소화하고, 최상의 음질을 듣기 위해 애플 기기를 소리가 나는 방향에 최대한 가깝게 배치해야 합니다.

오른쪽 볼륨/왼쪽 볼륨을 사용하면 각 보청기의 보청기 소리를 개별적으로 높이거나 낮출 수 있습니다.

독립적으로 조절을 해제하여 두 보청기를 동시에 변경할 수 있습니다.

일반은 메모리 이름 중 하나입니다. 메모리를 변경하려면 메모리 메뉴를 열어 선택합니다.

안드로이드 기기와 연결하기

안드로이드 기기를 통해 보청기를 조절하려면 두 장치가 블루투스를 통해서 서로 연결되어 있어야 합니다. 다음을 따라 안드로이드 기기와 보청기를 페어링하십시오.

1. 설정 아이콘을 눌러 설정 화면으로 들어갑니다.
2. 연결 > 블루투스 설정을 선택합니다.
3. 블루투스 사용을 활성화하고, 보청기의 배터리 도어를 열었다가 닫아서 페어링 모드로 변경합니다.
4. '등록된 디바이스'에 보청기 이름(예: 홍길동 Hearing Aids)이 나타납니다.
5. 보청기 이름을 눌러 각 보청기를 안드로이드 기기와 연결합니다.

액세서리

보청기의 성능을 극대화하고 생활에 편리함을 더해주는 다양한 액세서리들이 있습니다. 무선 액세서리들은 다음 기능을 가지고 있습니다.

- 전용 리모컨을 사용하여 보청기를 조절할 수 있습니다.
- 무선 연결로 텔레비전, 라디오 등의 음향기기 소리를 직접 보청기에서 들을 수 있습니다.
- 원격 마이크를 통해서 원거리의 소리도 직접 보청기로 들을 수 있습니다.

사용자에게 어떠한 액세서리가 가장 적합한지는 보청기 전문가에게 문의하십시오.

보청기 관리

보청기를 항상 깨끗하게 유지하는 것이 중요합니다. 이는 열, 습기 및 이물질로 인해 성능이 저하되는 것을 방지하고 보청기 수명을 연장시킵니다.

- 보청기 전용 청소솔 및 부드러운 마른천을 이용하여 마이크와 푸쉬 버튼 주변의 귀지나 미세한 먼지를 제거합니다.
- 보청기는 절대 물, 알코올, 세척제 또는 오일을 사용하여 세척하지 마십시오.

추가적인 보청기 관리 절차는 보청기 전문가에게 문의하십시오.

유용한 정보

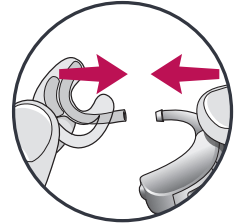
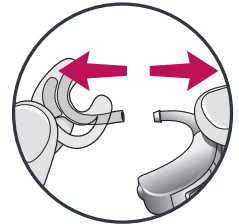
- 보청기를 분해하거나, 보청기 내부로 청소도구를 넣지 마십시오.
- 보청기를 사용하지 않을 때는 보청기를 충전기안에 두고 다음 장소에 보관하십시오:
 - 건조하고 안전한 장소
 - 직사광선이나 고온의 장소에서 멀리 떨어진 곳
 - 쉽게 찾을 수 있는 장소
 - 애완동물이나 유·소아, 어린이의 손이 닿지 않는 안전한 장소

충전기 관리

- 충전기는 깨끗한 곳에 보관하십시오. 열, 습기 그리고 이물질은 성능을 저하시킬 수 있습니다.
 - 제공한 청소솔을 사용하여 충전기 포트에 이물질을 제거합니다.
 - 충전기 포트를 청소하기 위해 물, 알코올 또는 세척액을 사용하지 않도록 합니다.
 - 먼지와 이물질이 들어가는 것을 방지할 수 있도록 가급적 뚜껑을 닫아 둡니다.
 - 충전기를 깨끗하고 건조한 장소에 보관합니다. (예: 욕실 또는 부엌보다 서랍이나 선반)
- 충전기, 보청기 배터리 수명을 늘이기 위해서는:
 - 매일 밤마다 보청기 배터리를 완전히 충전하도록 합니다.
 - 과도한 열에 노출되지 않도록 합니다.
(예:창문턱이나 뜨거운 차안)

Standard 튜브

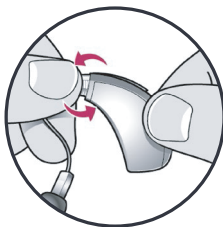
1. 튜브를 이어후크에서 천천히 당겨서 충전식 BTE와 이어몰드를 분리합니다.
 - 부드러운 마른 천이나 보청기 전용 청소솔을 이용하여 이어몰드의 이물질을 청소합니다.
 - 따뜻한 비눗물로 이어몰드를 세척합니다.
 - 세제 사용을 권장하지 않습니다.
2. 완전히 건조되면 이어몰드 튜브를 충전식 BTE 이어후크에 밀어 넣습니다.



보청기 유지 관리 절차에 대해 추가적인 정보가 필요한 경우 보청기 전문가에게 문의하시기 바랍니다.

Thin 튜브

1. 보청기 끝에서 튜브의 나사를 풀습니다.
2. 보청기 전용 청소솔로 이물질들을 털어냅니다.
3. 이어버드를 부드러운 마른천으로 닦습니다.
4. 필요한 경우, 이어버드를 따뜻한 물로 닦아낼 수 있습니다.
세척하기 전에 꼭, 이어버드와 튜브를 분리하여야 합니다.



서비스와 수리

보청기와 충전기에 이상이 있을 경우 절대 직접 수리하지 마십시오. 이는 무상수리 보증조건에서 제외될 뿐만 아니라 더 큰 고장을 야기할 수 있습니다.

보청기가 작동하지 않거나 성능이 떨어지는 경우 다음 페이지의 문제해결 가이드를 참조하십시오. 만약 문제가 지속된다면 보청기 전문가에게 문의하십시오.

보청기 문제해결 가이드

증상	추정 원인	해결방안
소리가 작음	이어몰드(이어버드) 막힘	이어몰드와 튜브를 청소하거나 교체
	청력 변화	보청기 전문가와 상담
	이물질이 쌓임	마이크와 이어몰드를 청소솔로 청소
성능이 일정하지 않음	재작동 필요	충전기에 넣어 전원을 껐다가 분리해서 전원을 켜
	이어몰드(이어버드) 막힘	이어몰드와 튜브를 청소하거나 교체
소리가 명확하지 않거나 왜곡	재작동 필요	충전기에 넣어 전원을 껐다가 분리해서 전원을 켜
	이어몰드(이어버드) 막힘	이어몰드와 튜브를 청소하거나 교체
	보청기 결함	보청기 전문가와 상담
보청기 작동 중지	충전 필요	충전기 LED가 깜박임이 중지될 때까지 충전
	이어몰드(이어버드) 막힘	이어몰드와 튜브를 청소하거나 교체
	케이블 결함	보청기 전문가와 상담

충전기 문제해결 가이드

증상	추정 원인	해결방안
보청기를 충전기 포트에 꽂았을 때 LED가 점등 되지 않음	충전기가 외부 전원에는 연결되지 않음	충전기와 외부 전원코드 (예시 : 멀티 탭, 벽면 콘센트 등)를 연결 후 정상적으로 전력이 공급되면 보청기 충전상태 표시등(LED)이 점등. 그렇지 않은 경우 보청기 전문가와 상담
	연결 이상	이어버드가 충전기 보관함에 들어가는 방향으로 보청기 위치를 다시 조정. 좌/우 방향 상관없이 충전 가능.
	충전기내부 배터리 방전 (고급형 충전기 인 경우)	충전기와 외부 전원코드 (예시 : 멀티 탭, 벽면 콘센트 등)를 연결 후 정상적으로 전력이 공급되면 보청기 충전상태 표시등(LED)과 충전기 충전상태 표시등(LED)이 점등. 그렇지 않은 경우 보청기 전문가와 상담
충전기의 상태 표시등에서 적색 LED가 깜빡거림	오류 발생	보청기를 충전기에서 분리하고 LED가 꺼질 때까지 기다린 후 다시 충전 포트에 보청기를 삽입 함. 적색 LED의 깜빡임이 지속되면 보청기 전문가와 상담

충전기 문제해결 가이드

증상	추정 원인	해결방안
외부전원 공급 없이 무선으로 충전하는 동안 LED가 켜지지 않음(고급형 충전기인 경우)	자동 절전모드	충전상태 표시등(LED)을 다시 점등하려면, 보청기를 충전기에서 3초동안 분리했다가 충전 포트에 다시 삽입 함. 충전상태 표시등은 10초 동안 점등
충전기 안에 있는 보청기에서 휘파람 소리가 들림	연결 이상	이어버드가 충전기 보관함에 들어가는 방향으로 보청기 위치 다시 조정. 보청기 충전 상태 표시등(LED)이 점등되는지 확인
	충전기가 외부 전원에 연결되지 않음	충전기의 전원 코드가 잘못된 외부 콘센트에(예시 : 멀티 탭, 벽면 콘센트 등)연결된 경우 다른 콘센트에 연결하여 정상적으로 전력이 공급되는지 확인. 전원코드가 없는 경우 보청기의 푸쉬 버튼을 3초간 눌러 보청기의 전원을 끄 이는 보청기 배터리 소모를 줄이기 위함
	충전기 내부 배터리 방전 (고급형 충전기인 경우)	충전기 내부 배터리 방전 시 전용 충전선을 이용해 충전기와 외부 전원코드를 연결. 전원코드가 없는 경우 보청기의 푸쉬 버튼을 3초간 눌러 보청기의 전원을 끄. 이는 보청기 배터리 소모를 줄이기 위함

보청기를 착용했다고 해서 즉각적으로 소리를 잘 듣게 되는 것은 아닙니다. 착용 즉시 바로 효과를 보는 안경과 달리 보청기는 적응기간을 필요로 합니다. 보청기를 통해 들리는 소리는 어떠 한지, 착용 시 느낌은 어떠 한지 천천히 알아 가야합니다. 보청기 전문가의 조언에 따라 여유 있게 적응기간을 두고 사용하시기 바랍니다.

성공적인 보청기 착용을 위한 팁

- 말하는 사람에게 좀 더 가깝게 다가가 얼굴을 바라보며 대화합니다.
- 조용한 방에서 얼굴을 마주보며 앉습니다.
- 잘 들을 수 있는 위치를 찾으도록 합니다.
- 보청기 사용은 조용한 환경에서 시작하는 것이 좋습니다.
- 주위 소음이 처음에는 불편할 수 있지만 일반인들도 똑같이 소음소리를 듣습니다. 청취환경에는 모두 배경소음이 있으며 이 소음에 천천히 적응하십시오.
- 보청기를 착용한다는 것을 다른 사람들에게 알리십시오. 사람들은 당신의 청력 손실을 볼 수 없다는 것을 명심하십시오.
- 보청기가 할 수 있는 것과 할 수 없는 것을 판단하십시오.
- 보청기를 성공적으로 사용하기 위해서는 많은 시간과 노력이 필요합니다.

가족과 친구를 위해

보청기 사용자의 가족과 친구도 사용자의 청력 손실에 따른 영향을 받습니다. 다음과 같이 요청해 보십시오:

- 말을 시작하기 전에 사용자에게 집중하도록 하십시오.
- 조용한 곳에서 얼굴을 마주보며 앉아서 바라보도록 하십시오.
- 정상적인 속도와 크기로 명확하게 말하도록 하십시오. 소리를 지르면 알아듣기가 더 어렵습니다.
- 같은 단어를 반복하기 보다는 다른 단어를 사용하는 것이 이해하는데 더 도움이 될 수 있습니다.
- 말하는 동안에는 집중을 방해하는 요소들을 최소화합니다.

사용시 주의사항

1. 의료기기의 특성을 고려한 사용대상 연령, 성별 또는 건강상태 등에 대한 주의사항
 - 보청기를 영아, 유아, 어린이, 치매노인, 애완동물이 삼킬 위험이 있으므로 삼키지 않도록 주의하십시오. 영아, 유아 또는 어린이의 손이 닿지 않는 곳에 두고, 제품 박스 안의 청소 도구, 습기제거제 등 어떤 것도 섭취하지 않게 하십시오.
2. 상호작용
 - 제품을 떨어뜨리거나 충격을 주지 말고, 진동이 심한 곳이나 자석(MRI 촬영) 종류가 있는 곳으로부터 멀리 해 주십시오.
3. 보관/적용상의 주의
 - 습기, 먼지나 그을음 등이 많은 장소에 두지 마십시오.
 - 절대로 임의로 분해, 수리하거나 개조하지 마시고, 충격의 위험이 있으니 수리를 위해 송부하십시오.
 - 목욕탕, 찜질방 등 고온 다습한 환경에서 사용하지 마십시오. 보청기 고장의 원인이 될 수 있습니다.
 - 직사광선이 들어오는 곳이나 난방기구 등 열이 나는 곳, 온도가 너무 높은 곳이나 낮은 곳에 보관하지 마십시오.
 - 화학 약품이나 세척제 등은 제품 표면과 성능을 변질시키므로 절대 사용하지 마십시오.

- 제품에 물이나 땀이 들어가면 내부 부품이 손상되어 문제가 발생할 수 있습니다. 물이 들어갔을 경우, 마른 행건으로 빨리 닦은 후, 보청기 전문가에게 점검을 받으십시오.
- 보청기에 물이 들어갔을 경우, 보청기를 건조하기 위해 헤어 드라이기, 전자레인지 등으로 가열하지 마십시오. 제품의 손상이나 고장의 원인이 될 수 있습니다.
- 보청기에 임의로 장식을 부착하거나 색을 칠하지 마십시오. 보청기에 임의로 장식을 부착하거나 색을 칠한 경우, 보청기 외관이나 표면이 변질되어 체질에 따라 알레르기 반응을 보일 수 있으며, 알레르기 반응을 보일 경우 보청기 착용을 멈추고 의사와 상담하시기 바랍니다.
- 보청기 착용 후 귀에 통증이나 염증 등의 이상증상이 발생하면 반드시 의사와 상담하시기 바랍니다.
- 보청기 착용 시 매우 드물게 알레르기 반응이 일어날 수 있습니다. 만약 이상반응이 발생하면 보청기 착용을 멈추고, 의사와 상담하시기 바랍니다. 또한 실제 알레르기 반응이 일어났을 때 대체 가능한 이어몰드 재료가 있으니, 청각 전문가와 상담하시기 바랍니다.
- 귀에 심한 붓기나 분비물, 과도한 귀지 또는 기타 비정상적인 상태에 있다면 즉시 의사와 상담하시기 바랍니다.
- 전문의의 처방 또는 보청기 전문가의 상담에 따라 보청기를 구입, 사용하십시오.

※ 보청기는 개인의 청력 및 귀 모형에 맞게 제작되는 의료가기이므로 타인의 것을 사용하지 마십시오. 보청기의 잘못된 사용은 오히려 청력을 해칠 수 있으므로 전문의의 처방 또는 보청기 전문가의 상담에 따라 보청기를 구입, 사용하십시오.

4. 안전사고의 예방에 필요한 사항

- 사용자의 소중한 청각과 안전을 위해 스타키에서 제공하는 정품 부품을 사용하시기 바랍니다. 정품 부품이 아닌 경우 전자파 방출이 증가하고 성능이 저하될 수 있습니다. 정품을 사용하지 않아 발생하는 고장이나 안전사고에 대해서는 보장받으실 수 없습니다.
- 보청기 착용 시, 일시적으로 어지럼증이 발생할 수 있습니다. 이러한 경우 자동차 운전, 정밀기계작동 등을 멈추고, 안정을 취한 후 착용하십시오. 만약 어지럼증이 지속될 경우, 의사와 상담하시기 바랍니다.



2797



(주)스타키코리아

08507, 서울특별시 금천구 가산디지털1로 128,
1706호, 1707호, 1708호, 1711호

T. 02-465-0999 F. 02-6466-2109

www.starkey.co.kr

Starkey Korea

MANU 872203-12

작성년월 : 2022년 3월